

UDSTYRSLISTE

2025

Opdateret
pr. 1/4-2025



Bestemmelser om væddeløbsudstyr

Gældende fra og med 1. januar 2025

Generelle bestemmelser om væddeløbsudstyr - Løbsreglementets § 43 & 44

DH Sport kan bestemme, at enhver type af udrustningsdetalje, inden den må anvendes i væddeløb, skal være godkendt af DH Sport.

Godkendt udstyr fremgår af udstyrslisten på www.trav.dk og www.danskhv.dk (se under Reglementer/løbsreglement). Udstyr, som ikke kan sidestilles med udstyr, som er godkendt på udstyrslisten må ikke anvendes. Udstyrslisten er gældende for både løb og træning.

I løb gælder endvidere:

- seletøj og sulky skal være i forsvarlig stand.
- alle sulkyer, hvor der er ændret eller modificeret i/på faste dele af det oprindelige design fra producenten, må ikke anvendes i travløb.
- rumperem er obligatorisk for både sulky- og monté travløb.
- sulkyhjul skal have plasticbeskyttere. Disse hjulbeskyttere skal være ufarvede, sorte eller have sulkyens grundfarve og godkendt af DH Sport. Den frie højde i sulkyens gaffel oven for hjulet må højst være 60 mm.
- brug af regnvejrsskærme er obligatorisk, når baneforholdene kræver det. Beslutning herom træffes af dommerkomitéen.
- i montéløb skal hestens udstyr udover fastgjort sadel med rumperem, bestå af lukkede stighbøjler og fortøj samt nummerdækken. Ved løb med autostart skal hesten endvidere bære spændt checkrem.
- i 2 års løb skal hestene gå med sko og **almindelig sulky skal anvendes**.

Ansvarlig træner er ansvarlig for at ekipagens udrustning er i god stand og rigtigt anbragt, samt at den er i overensstemmelse med de af DH Sport udfærdigede bestemmelser.

Ansvarlig træner er pålagt at registrere de sko- og sulkyinformationer hesten forventes at konkurrere med jf. detailbeskrivelse i Landsdækkende retningslinjer.

Ansvarlig træner er også ansvarlig for at ekipagen er forsynet med det i programmet opførte nummer og væddeløbsfarver.

Enhver form for elektronisk udstyr er forbudt at anvende i løb. Undtaget herfra er trådløst pulsur (også med hastighedsmålere.). Dispensation fra denne regel kan gives af DH Sport i specielle tilfælde.

Dommerkomitéen har ret til, evt. i samråd med banens dyrlæge, at forbyde enhver form for forspænding – som eksempel (ikke udtømmende):

- for kort checkrem – hovedet skal være i en naturlig position.
- hovedlag, der IKKE er i farven sort.
- seletøj, der IKKE er udfærdiget i læder eller andet ikke-elastisk materiale.
- enhver udrustning der skønnes påvirke målfotoafgørelser.

Dommerkomitéen har også ret til at bortvise/udelukke ekipage med uforsvarlig udrustning eller forspænding. Ved materiale-/udstyrsfejl har ekipagen – som udgangspunkt – 5 min. til at udbedre skaden. Såfremt de 5 min. overskrides har dommerkomiteen ret til at bortvise ekipagen fra løbet.

Disse bestemmelser gælder fra og med 1 timer før første løb til og med løbsdagens afslutning. Prøve-, rutineløb og fremvisningsløb er ligeledes omfattet af disse bestemmelser.

Hvis overtrædelse af denne regel (uforsvarlig udrustning eller forspænding) opdages senest 30 dage efter løbet, kan kusk/rytter/træner straffes og hest kan diskvalificeres og dermed få frataget løbspræmien.

Kuskens/rytterens udstyr

Kusk/rytter skal være iført præsentabel godkendt væddeløbsdragt bestående af overdel og hjelm i de i programmet anførte farver, samt hvide køre-/ridebukser, sikkerhedsvest, eventuelt handsker og hensigtsmæssigt fodtøj (støvler) med hæl/ ridestøvler eller ridesko med skaft og hæl – der må ikke anvendes ridesporer.

Godkendt hjelm og sikkerhedsvest er obligatorisk for deltagelse i løb. Væddeløbsfarver skal registreres hos DH Sport efter gældende regler. Vedrørende godkendelse af hjelm gælder, at guldhjelm udelukkende må bæres af vindere af VM, EM og DM og kun indtil en ny vinder af de pågældende kuske-/ryttermatcher er fundet.

Hver kusk/rytter skal have sin egen registrerede løbsfarve.

En ejer, et pseudonym eller et konsortium kan registrere egne væddeløbsfarver, som kan anvendes ved start af heste, som den pågældende ejer eller ejerkonstellation er registreret som ejer af. Ejerfarver kan ikke anvendes ved start af heste, som ejes i kombination med andre ejere med mindre ejerfarver er knyttet til den tekniske repræsentant.

DH Sport kan nægte at godkende en væddeløbsdragt.

Ejerne og kusk/rytter aftaler i forening om ejerfarver skal anvendes. Det er kusken/rytteren der er ansvarlig for at meddele eventuelle farveændringer til det officielle program inden præsentationen til løbets start.

Kusk & rytter skal bære hjelm og sikkerhedsvest. Hjelm og sikkerhedsvest skal være godkendt af DH Sport jf. udstyrslisten.

Tilladt kørepisk, med eller uden smæld (der skal være blødt materiale og ikke lakeret), skal være mellem 90 og 125 cm. Den aktive har ansvar for at pisen overholder reglerne i udstyrslisten – uanset pisen er anskaffet hos en anerkendt/official udstyrsforretning.

Tilladt ridepisk, inkl. smæld, må maksimalt være 70 cm lang, med en diameter på mindst 1 cm. (ikke lakeret) smæld skal være mindst 3 cm bredt. Ved "pudepisk" skal puden være minimum 10 cm lang og 2 cm bred.

Nummerskilte, væddeløbsdragt, spændt hjelm og sikkerhedsvest skal anvendes ved al kørsel/ridning på banen fra og med 1 time før løbenes begyndelse.

Ved opvarmning kan en anden end den i programmet opførte kusk/rytter køre/ride hesten. Kusken/rytteren skal da være iført sin egen køre-/ridedragt eller anden passende dragt (lange bukser) samt spændt hjelm, sikkerhedsvest og fodtøj i henhold til reglerne for dette.

Køre-/ridebukser må være forsynet med en højst 2 cm bred gallon i matchende farve. På buksebenene tillades reklame på max. 150 cm².

Overdelen skal være med lange eller korte ærmer.

Som hensigtsmæssigt fodtøj betragtes kun mørke, korte støvler til tørvejrs og gummistøvler til regnvejrs.

Det er ikke tilladt at anvende nogen form for teknisk kommunikationsudstyr under løbene.

For ryttere gælder at ekipagen diskvalificeres, hvis rytteren, inklusive udstyr og eventuelle vægtlodder samt specificerede dele af hestens udstyr, underskriver minimumsvægten på 65,0 kg og straf idømmes i henhold til Landsdækkende retningslinjer ved idømmelse af straffe.

Med specificerede dele af hestens udstyr menes hestens sadel samt hvad der er monteret på sadlen (inkluderet heri er blyunderlag/sadelunderlag, halsring, skideklap og nummerdækken. Tabes eller mistes udstyr under hele løbsafviklingen kan denne udstyrsdel ikke indgå i tilbagevejning.

Diskvalifikation vil også ske, dersom rytter undlader tilbagevejning eller efter løbet ikke rider direkte til tilbagevejning. Gyldig vægt er den, som fremgår af den vejning, der foretages på den aktuelle banes vægt. Ansvar for overholdelse af minimumsvægt påhviler rytteren.

Væddeløbsdragt med reklame skal godkendes af DH Sport.

For reklame på væddeløbsdragt findes særskilte bestemmelser jævnfør nedenstående:

- kuske/ryttere kan, med følgende begrænsninger, bære reklamer på væddeløbsdragten bestående af dragt og hjelm.
- reklamen skal være modificeret og må ikke virke forstyrrende eller misvisende i forhold til dragten eller hjelmens grundfarve.
- amatører må ikke modtage kontanter for reklame på dragten, men kun materielle goder i form af f.eks. køre-/ridedragt, seletøj, sulky osv.

Det nedenfor illustrerede udstyr, eller tilsvarende der kan sidestilles, er tilladt anvendt i Danmark.

KØRE-RIDEBID

Almindeligt travbid

Et almindeligt travbid, helt, to- eller tredelt, kan være belagt med læder, gummi, eller plast, men skal altid have stålkerne.



Travbid todelt



Travbid, lige



Travbid, tredelt

Trensebid

Et trensebid, helt, to- eller tredelt, kan være belagt med læder, gummi eller plast, men skal altid have stålkerne.



Trensebid todelt



Trensebid lige



Trensebid tredelt

Udvekslingsbid

Et udvekslingsbid kan være belagt med læder, gummi eller plast, men skal altid have en stålkerne. Udvekslingen må ikke være længere end 80 mm. i biddets længderetning.



Udvekslingsbid, lige med læder

Crescendobid

Et Crescendobid skal være lavet af stål, og ikke være under 7 mm i diameter ved berøringspunktet i hestens mund.



Crescendobid

Skumbid

Biddet kan benyttes både som almindeligt kørebid, og som et udvekslingsbid. Udvekslings skumbid skal opfylde gældende krav til udvekslingsbid.



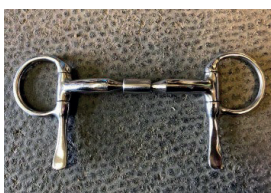
Almindeligt skumbid/Soft Touch bid



Skumbid m/udveksling

Rullebid

Må kun anvendes sammen med fastspændt sikkerhedskæde.

**Skumkæde/Sikkerhedskæde**

Skumkæde/Sikkerhedskæden skal aldrig spændes mere end selve biddet.



CHECK OG CHECKBID

Fast check

Fast check skal være lavet af læder eller andet ikke-elastisk materiale i farven sort. Check af f.eks. stålwire er ikke tilladt. Checken skal være tilpasset, således at hestens hoved opchecket er i en naturlig position.



Fast check



Automatcheck

En automatcheck skal være lavet af læder eller andet ikke-elastisk materiale. Den skal have påmonteret en stopmekanisme ved det normale check-krogspunkt, således at hestens hoved opchecket er i en naturlig position. Bagchecken må af sikkerhedsmæssige hensyn ikke monteres på sulky.



Automatcheck

Amerikanercheck

En amerikanercheck skal være lavet af læder eller andet ikke-elastisk materiale i farven sort, og benyttes sammen med fast check/automatcheck.



Amerikanercheck - findes i flere modeller

Almindeligt checkbid

Et checkbid skal være helt, og kan være belagt med læder, gummi eller plast. Biddet skal altid have stålkerne og kan være lige eller let buet.

Checkbiddet skal være udformet således at det ikke giver tryk-skader i ganen.



Eksempel på et let buet checkbid

"Luftcheck"

En luftcheck (anti luk for luftcheck) skal ikke påmonteres ekstra udstyr, og må ikke stikke ud foran hestens mule.

Luftcheck må ikke monteres således at den kan være til gene for målfoto afgørelser.

Det er banens overdommer, der afgør om udstyr er til gene for målfoto afgørelser.



Luftcheck, kanadisk model



Luftcheck, Raymondcheck



Luftcheck, Frank O'Mara

"Plade"-checkbidet

Pladen skal være i gummi/plast eller læder, og have afrundede kanter, som ikke kan medføre skader i hestens mund.

HOVEDLAG

Hestens hovedlag skal være af læder eller andet ikke-elastisk materiale **i farven sort**. Det skal være behageligt for hesten, samtidig som kusken/rytteren skal kunne styre hesten. Hovedlaget skal have sidestykker, pandebånd, minimum halvt næsebånd og kæberem.

Næsebånd, ekstra næsebånd, krydsnæsebånd må ikke spændes strammere, end at der er et frit bevægelsesrum på minimum 15 mm. mellem næsebånd og næseryg.

Hovedlaget må ikke have påmonteret udstyr, som kan være til gene for målfoto-afgørelser. Det er banens overdommer, der afgør om udstyr er til gene for målfoto afgørelser.



Almindeligt åbent hovedlag, med fast check

Ekstra næsebånd

Ekstra næsebånd **i farven sort** er tilladt i løb. Næsebånd, ekstra næsebånd, krydsnæsebånd må ikke spændes strammere, end at der er et frit bevægelsesrum på minimum 15 mm. mellem næsebånd og næseryg.



Ekstra næsebånd



Ekstra næsebånd



Krydsnæsebånd

Lukket hovedlag

Lukket hovedlag, med faste eller trækbar klapper, murphy-klap eller halvlukket hovedlag kan benyttes i travløb, men skal være korrekt monteret i hht. vejledning.

Det er IKKE tilladt at lukke for hestens syn på et eller begge øjne.

Klapper skal, som hovedlaget, være **i farven sort**.



Trækhovedlag, lukket



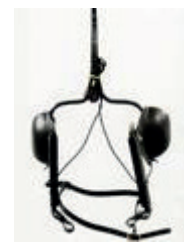
Trækhovedlag, halvåben



Trækhovedlag, 3/4 åben



Murphy-klap



Trækhovedlag

Ørehætte

Ørehætte, ørepropper eller vat i ørene må benyttes enkeltvis, eller i kombination.

Der kan benyttes fast ørehætte / trækørehætte, faste ørepropper / træk-propper **i farven sort**.



Ørehætte



Ørepropper

Blinkers, stænkmaske, pullenet

Blinkers **i farven sort** må anvendes, men må ikke forhindre hesten i at kunne se frem i opchecket position.

Stænkmaske og pullenet skal være lavet af et materiale således at de ikke giver hesten ubehag, må ikke monteres således at den kan være til gene for målfoto afgørelser.

Pullenet er IKKE tilladt anvendt i trav-/monteløb. Pullenet skal aftages senest 1 min. før der kaldes "til start".



Blinkers (skal være sorte)



Stænkmaske (skal være sort)



Pullenet

Shadow roll / plysnæsebånd

Shadow roll / plysnæsebånd i farven sort må benyttes, men må ikke forhindre hesten i at kunne se frem i op-checket position.

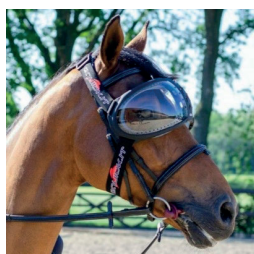


Shadow roll / plysnæsebånd

Briller

Forskellige typer af briller til hest tillades i væddeløb efter forudgående godkendelse fra dommerkomiteen. Glasset skal have en gennemsigtighedsgrad, der gør at hesten ikke blindes. Ved tvivlstilfælde afgør dommerkomiteen/ekvipagekontrollanten, om gennemsigtigheden er tilstrækkelig.

- Banes beskaffenhed kan ligeledes gøre at briller ikke tillades.

**Halsplade**

Halsplade skal være fabriksproduceret til brug på hest, og skal have afrundede kanter, og skal være lavet således at de ikke giver hesten ubehag.

Halsplade skal være monteret inden præsentation.



Halsplade

Hovedstang

Hovedstang skal have teleskopvirkning og være sort/koksgrå.

Halvhovedstang (fra hoved til line) er tilladt

Det er ikke tilladt at anvende dobbeltsidet hovedstang.



Hovedstang med teleskopvirkning

Springrem/martingal

Springrem/martingal skal være fabriksproduceret til brug på hest, skal være af læder eller andet ikke-elastisk materiale **i farven sort**. Springremmen skal være tilpasset, så hestens hoved er i en naturlig position. Ved brug af gummiring, skal dennes elasticitet maksimalt være på 5 cm. Springremmen må kun spændes i det eksta næsebånd/næserem.



Springrem med gummiring



Martingal

Kindstrop

Kindstrop skal være lavet af læder eller andet ikke-elastisk materiale **i farven sort**.



Kindstrop

Bidringe, bidløfter

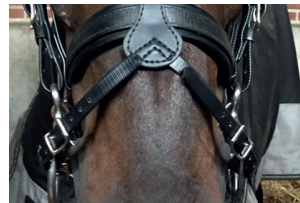
Bidringe og bidløfter skal være af gummi eller læder **i farven sort**, og ikke monteret så det kan medføre ubehag for hesten.



Eksempel på bidring



Bidløfter



Bidløfter

SELETØJ

Hestens seletøj skal være rengjort og i forskriftsmæssig- og forsvarlig stand.

Travsele med "quick hitch-kobling" skal altid være udstyret med sikkerhedsrem.

Det er ikke tilladt at fastgøre linen i bidringen med karabinhage eller liggende.



Travsele



Forstykke



Halarem



Gjord/sikkerhedgjord



Slårem

GAMACHER, BANDAGER M.M.

Gamacher

Gamacher og bandager er tilladt at bruge på hestens ben men må ikke være monteret så stramt rundt om hestens ben at det medfører ubehag.



Bagbensgamache



Knægamache



Albuegamacher

Boots, skalper, vægt

Boots, skalper og vægte er tilladt at bruge på hestens ben men må ikke være monteret så stramt rundt om hestens ben at det medfører ubehag.



Eksempel på boots



Eksempel på skalper

Bandager, bandageunderlag

Bandager er tilladt at bruge på hestens ben men må ikke være monteret så stramt rundt om hestens ben at det medfører ubehag.



Bandager med elasticitet



Eksempel på bandageunderlag

Nyredækken

Nyredækken må anvendes i travløb.



Suspensorium

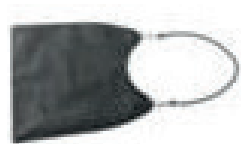
Suspensorium er tilladt for hingste, men skal være monteret således at det ikke giver ubehag for hesten.



Suspensorium for hingste

Haleklap eller ligende

Haleklap eller ligende er tilladt, men skal være monteret således at den ikke giver ubehag for hesten.



Haleklap

Halerem m. bånd

Halerem m. bånd er tilladt, men skal være monteret således at den ikke giver ubehag for hesten. I sulkytravløb er det tilladt at fæstne hestens hale til sulkybommen med elastisk materiale, der kan løsrides ved ulykkestilfælde.



Halerem m. bånd

Pulsmåler

Trådløs pulsmåler er tilladt at benytte i travløb, også med hastighedsmåler/GPS.

MONTÉUDSTYR

I løb skal hestens udstyr bestå af sadel med lukkede stignøjler og fortøj, halerem, samt nummerdækken.

Ved løb med autostart skal hesten endvidere bære spændt checkrem.

Rytteren skal bære hjelm (CE godkendt trav- eller galophjelm) samt godkendt sikkerhedsvest (klasse 3 eller vest godkendt til galopløb), hvide/lyse ridebukser, mørke ridestøvler og have indregistreret væddeløbsdragt.

Tilladt ridepisk, inkl. smæld, må maksimalt være 70 cm lang, med en diameter på mindst 1 cm. (ikke lakeret) smæld skal være mindst 3 cm bredt. Ved "pudepisk" skal puden være minimum 10 cm lang og 2 cm bred.



Pisk/pudepisk

Rytteren, inklusiv udstyr og eventuelle vægtlodder, samt specificerede dele af hestens udstyr, skal minimum veje 65 kg.

Gyldig vægt er den, som fremgår af den vejning, der foretages på den aktuelle banes vægt.

Ansvar for overholdelse af minimumsvægt påhviler rytteren.

Underskrives minimumsvægten vil ekipagen blive diskvalificeret, og straf idømmes i henhold til Landsdækkende retningslinjer ved idømmelse af straffe.

Forklarende anvisninger:

I rytterens udstyr indgår væddeløbsdragt, fodtøj, handsker, briller, sikkerhedsvest, hjelm og pisk. Med "specificerede dele af hestens udstyr", menes hestens sadel samt hvad der er monteret på sadlen (inkl. er fortøj, blyunderlag/sadelunderlag, halsring, halerem og nummerdækken).

ANDET UDSTYR

Sadel

Ride-, galop- eller montésadel skal benyttes i montéløb. Sadlen skal altid udstyres med fortøj, gjord og sikkerhedsgjord (ved kun 1 strop).



Eksempel på montésadel



Gjord/sikkerhedsgjord

Tøjler

Enkel eller dobbel tøjler fastsættes i bidet.

Hvis der benyttes dobbelt tøjle, kan den ene tøjle spændes i spærregrimme.



Etagetøjler/montétøjler



Almindelige ridetøjler

Stigbøjler

Montérytter skal altid benytte stigbøjle som er tilpasset fodens størrelse, således at muligheden for at foden glider igennem minimeres.

Sikkerhedsstigbøjle med gummistrop er forbudt.



Stigbøjlen skal tilpasses den enkelte fods størrelse (galopstigbøjle)

Check

Check- og halerem skal altid benyttes i løb med autostart.

Halsring

Halsring kan af sikkerhedsmæssige årsager benyttes i montéløb.

PÅBUDT UDSTYR TIL KUSK/RYTTER

Kusk/rytter skal altid benytte fastspændt hjelm og sikkerhedsvest ved deltagelse i trav-/monteløb.

Sikkerhedsvest

Der er følgende krav til sikkerhedsvest:

CE godkendt sikkerhedsvest med typegodkendelse for travsport, eller sikkerhedsvest som er typegodkendt i henhold til standarden "CE 1621 – Niveau 2" eller højere – med brystbeskyttelse, eller sikkerhedsvest som er typegodkendt i henhold til "BETA standard EN-13158".

Hjelm

CE-godkendt og fastspændt hjelm skal til enhver tid benyttes ved kørsel/ridning på travbanens område.

Hjelmen skal være typegodkendt for brug i travløb (sulky og monté), og godkendt i henhold til standarden EN 1384, eller tilsvarende standard.

Hjelmen skal være tilpasset kuskens/rytterens hoved.

Beklædning

Kusk/rytter skal være iført præsentabel væddeløbsdragt bestående af overdel og hjelm i de i programmet anførte farver, samt hvide kørebukser og hensigtsmæssigt fodtøj med hæl. Væddeløbsfarver skal registreres hos DH Sport efter gældende regler. DH Sport kan nægte at godkende en væddeløbsdragt. Væddeløbsdragt med reklame skal godkendes af DH Sport.

Køre- / ridebukser må være forsynet med en højst 2 cm bred gallon i matchende farve. På buksebenene tillades reklame på max. 150 cm².

Overdelen skal være med lange eller korte ærmer.

Som "hensigtsmæssigt fodtøj" betragtes kun mørke, korte støvler til tørvejr og gummistøvler til regnvej.

For reklame på væddeløbsdragt findes særskilte bestemmelser jævnfør nedenstående:

Kuske kan, med følgende begrænsninger, bære reklamer på væddeløbsdragten bestående af dragt og hjelm.

Reklamen skal være modificeret og må ikke virke forstyrrende eller misvisende i forhold til dragten eller hjelmens grundfarve.

SULKYBESTEMMELSER

Grundkrav som altid skal være opfyldt:

- Sulkyen skal have to stænger
- Sulkyens maksimale bredde: 165 cm (op til 175 cm. på Bornholm)
- Sulkyen skal have to hjul, som altid skal være udstyret med heldækkende hjulbeskyttere.
- Sidestænger må ikke stikke mere end 10 cm ud bag sulkybommen på modified, og skal altid være monteret med sikkerhedsstrop i enden.
- Sidestænger skal være af metal.

Definition af almindelig sulky vs. Yankee Bike (Amerikansk sulky) – alle nedenstående kriterier skal være opfyldt

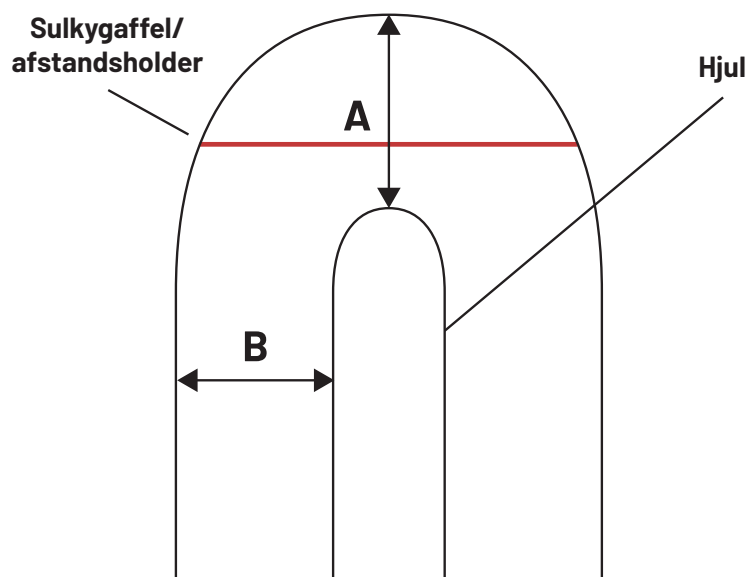
- Helsvejset
- Bredde mellem hjul under 135 cm.
- Bredde mellem fodbøjle under 105 cm.
- Ikke-centreret sæde (kan justeres)

Krav til bredde mellem sulkyens hjul og gaffel:

Traditionel sulky (ikke justerbar):

A = Lodret afstand mellem hjulets højeste punkt og indersiden af gaffelens overdel må ikke være mere end 60 millimeter.

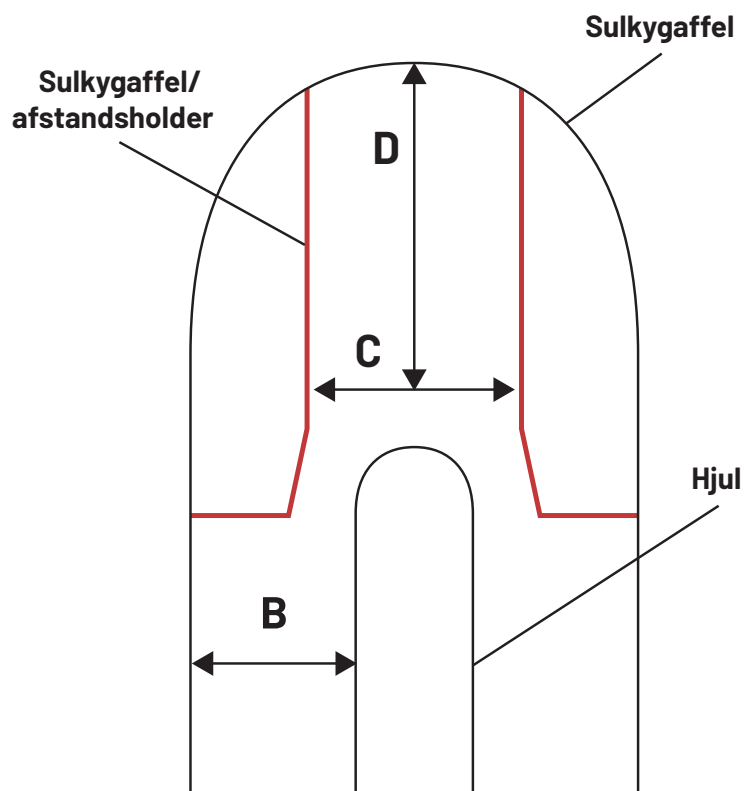
B = Vandret afstand mellem hjul og gaffelens inderside må ikke være mere end 60 millimeter.



Justerbar sulky:

C = Maksimalt 60 millimeter bred

D = om C er maksimalt 60 millimeter, er der ingen øvre lodret grænse for D.

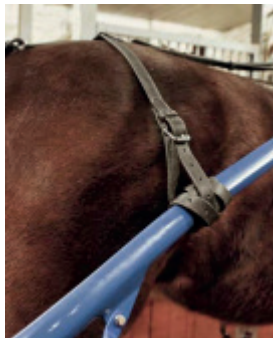


- Sulky uden ydre gaffel (Custom FCS) skal være udstyret med sikkerhedsbøjle over hjulet. Maksimale bredde er 60 mm.

- Sulky uden ydre gaffel (Custom FCS) skal være udstyret med sikkerhedsbøjle på gaffelen.

Slårem

Det er tilladt at montere slårem på sulkystængerne.



Slårem

Skærme

Hvis banens beskaffenhed påkræver dette skal der monteres skærme på sulkysten.



Skærm

Godkendelse af sulkyer i DK

Sulkyer som skal produceres og / eller forhandles i Danmark, skal være godkendt i henhold til DTC/DH Sports bestemmelser.

Før godkendelse skal sulkysten testes og godkendes på Suomen Hippos testanlæg i Finland eller USTA's testanlæg i USA.

Producent og / eller forhandler af nye sulkyer, er selv ansvarlig for gennemførelse af den påkrævede testing, samt omkostninger i forbindelse med denne.

Sulkyer som ikke opfylder de fastsatte krav, må ikke benyttes i travløb i DK.

Godkendte sulky-modeller**CHEVI**

C1 CARBON RACER, EVOLUTION CF, EVO CARBON (EVOLUTION CARBON FIBER), HYBRID CARBON FIBER, HYBRID STEEL, KOMBI, KRYPTONIT, KRYPTONIT CARBON FIBER, ONE, ONE X, ONE CARBONFIBER, REFLEX, REFLEX 2, SAFER LITE, SAFER ONE, SAFER PLUS, SPEEDCASTER, SPIDER, STEEL, STEEL CASTER, TRIO, CRYPTONIT NEUTRON, DEGATO SAFE, DEGATO RACE

CUSTOM

C.A.M., F.C.S., FCS II, CHRONO, CHRONO, GREYHOUND, GREYHOUND II, FLEXURE, FLEXURE L, MF SPEEDSTER, MF STEEL, MF WOOD, MULTICAM, MULTICARBON, MULTICARBON II, MULTICARBON III, MC I, MC IV, MULTIFLEX, SPEEDSTER, SPEEDSTER II, SPEEDSTER F, SPEEDON, VIKING, WINCEN, COMBO-SULKY, STAM, 2000

FINNTACK

RC-6000 -> R6, RC 6500 -> R7, CRAFTIT, CONTENDER C6 (nye metal dele), COMET, CROSSET, YANKEE

GRAFSTRÖM

BIG SPRINT, BREEDERS SAFETY, PEAK SPRINT, PEAK SPRINT FLEX, SPRINT, SPRINT SAFETY

ROYAL

AERO, BOOSTER, EAGLE, FUTURE, HAWK, KING, KING LIGHT US, KING ST US, KENTUCKY LIGHT, KENTUCKY LIGHT US, SUPERLIGHT, SUPERLIGHT US, PUMA III

START

FERRAR, FINN-START FSP, FT TRIPLEX, HURRICANE, MASTER, PRO, SPEED SPIDER, SAFIR S, VEGAS, FT

ADVANTAGE

ARROW, TOMAHAWK

PRESTIGE

THE ENTERPRISE, EVOLUTION, ALIEN, SPIRIT, INFINITY, EVOCARBON II

USAi

ARROW, BLACK BULLET, FINN FAST, FIRST, FOR ALL, STEEL-SPIDER 2014, WINNER

- Modeller Arrow og Winner, produceret år 2022 eller senere, når klik i aluminium er udbyttet med klik i stål.

VENATOR

VENATOR RPC - ALUMINIUM VENATOR RPC - WOOD SHAFT VENATOR RPC - STAINLESS STEEL

- ældre modeller skal være kontrolleret af producent.

CAMPBELL, DESPERADO, EQUALIZER, FREE REIN DRAGON, FREE REIN VENOM, HUDIK, HUDIK (2), JOYRIDE CLASSIC, JOYRIDE YANKEE, NO KICK, QUICK WINNER, SPRINTER, SULKETT, T-CART LANGVOGN, TOMAHAWK, TRU TRAK, VELOX C, OMOLOGATION SULKY (ITALY)

Endvidere godkendes nedenstående, hvis sulkyen er i god stand

ADMIRAL, AERO JOYRIDE, ASTEC, BLACK, CAMPBELL, CHALLENGER, COBRA, CROWN, DUKE, GIGANT, GOLDEN S, HL-SULKY OCH -LIGHT, JERALD, VENATOR ETC, JORKY, MUSTANG, SUPER B, VOLOTECH FORTUNA

⊖ SULKYER DER ER FORBUDTE AT ANVENDE I TRAVLØB I DANMARK ⊖

- Finskproduceret modified af typen Fortuna Golden J.
- USAi med aluminiums klik
- Custom M (model produceret frem til 1990)

Kopier af Custom M, som også er forbudt at benytte i travløb.

Sulkymærker med kopier af Custom M er:

- Desperado (model produceret frem til 1995)
- Crown
- Cambell
- Smart

I volttestartsløb er det forbudt at anvende sulky, der er defineret som "Amerikaner Sulky." Det er forbudt at starte 2-årige heste udselet med "Amerikaner Sulky." (Se definition af sulky på s. 14).

Alle sulkyer, hvor der er ændret eller modificeret i/på faste dele af det oprindelige design fra producenten, må ikke anvendes i travløb.

Oplysning om sko og sulky

Det er ansvarlig træner pålagt – senest 15 min før starten af løbsdagens 1. løb – at tilpasse og/eller bekræfte den balancen (”uden/med forsko” og ”uden/med bagsko” og sulkytypen (”almindelig sulky” eller ”amerikaner sulky”) som hesten skal starte med. (se definitioner af sulkytyper på side 14).

Ansvarlig træner har tilladelse – inden påbegyndelsen af præsentationen til det aktuelle løb – til at ændre i bekræftede skoinformationer dog kun fra ”uden sko” til ”med sko” og sulkyinformationer dog kun fra ”amerikaner sulky” til ”almindelig sulky”. Ændringen kan ikke meddeles mundtligt.

Ovennævnte indrapporteringer skal ske som en selvbetjening via egen mobil/tablet/PC – der kan også indrapporteres via tilgængelig tablet på løbsdagen et nærmere angivet sted på staldterrænet.

Hestens balance og sulkytype vil stikprøvevis blive kontrolleret af ekipagekontrollanten. Hvis kontrollen udføres inden start og afdækker forkerte informationer – kan anmelder blive anmodet om at tilpasse hestens sko- og/eller sulky informationer inden start. Dommerkomiteen har tilladelse til at slette hesten hvis de krævede ændringer ikke kan tilpasses.

Hvis en hest anmeldt med sko taber en sko inden start og det konstateres at det ikke er muligt at erstatte den tabte sko med en ny, kan dommerkomiteen efter samråd med banedyrlægen give tilladelse til at fjerne den modsatte sko. 2-åringer skal dog altid starte med sko – er dette ikke muligt skal hesten slettes.

Beslag, der regnes som med sko



Alm. hestesko



Alm. sko m. åben tå



Tåsko



Paddehattesko

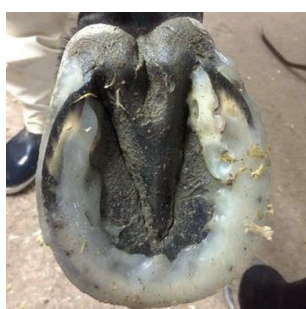


Plasticsko

Beslag, der regnes som uden sko



Hovsøm



Plastet hov